

C'è uno specifico "Orientamento" per i giovani che vogliono iscriversi

# Tutor, didattica in rete e master

*Tanti «progetti», durante gli studi e dopo la laurea*

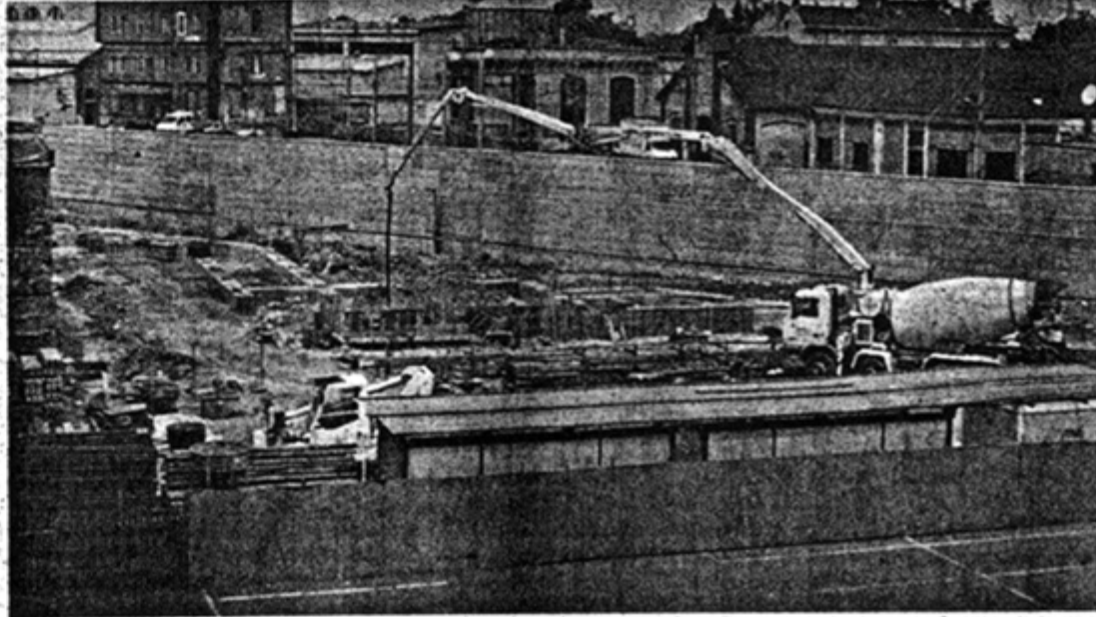
La II Facoltà di Ingegneria del Politecnico di Torino avente sede in Vercelli è una realtà dalle piccole dimensioni rivolta all'innovazione. Proprio i numeri ridotti, pensando ai grandi Atenei, le consentono di studiare e sperimentare progetti che verranno poi esportati verso altre strutture universitarie.

L'anno accademico 2003-04 vedrà ad esempio concludersi il primo ciclo del nuovo progetto formativo basato sul 3+2 e a luglio potranno aversi i primi laureati specialisti, la Facoltà infatti nell'anno accademico 1999-2000 aveva dato l'avvio, fra le prime in Italia, ai corsi di studio basati sulla nuova impostazione più vicina al modello europeo.

Tutti i progetti in atto presso la Facoltà sono rivolti a fornire il maggior supporto possibile agli studenti soprattutto nella delicata fase del passaggio dalla scuola superiore all'università.

Si parte con il Progetto Orientamento rivolto agli studenti che frequentano l'ultimo anno degli Istituti di Istruzione Secondaria e che quest'anno ha coinvolto 14 Istituti Superiori (3 a Biella e Provinciale) grazie al quale gli studenti partecipanti, purché abbiano superato il test finale, sono stati esonerati dall'obbligo di sostenere il test di ingresso. I risultati della sperimentazione avviata nell'anno 2000 sono stati così positivi che il Progetto è stato fatto proprio dall'intero Ateneo ed è attualmente oggetto di studio per una implementazione a livello nazionale.

Al momento dell'ingresso in Facoltà gli studenti trovano il Progetto tutoraggio ad assisterli nella fase di approccio al mondo universitario, studiato per fornire loro gli strumenti per affrontare al meglio il percorso che hanno intrapreso. L'attività di tutoraggio ha dato ottimi



□ L'area dove si stanno svolgendo i lavori per la realizzazione dei nuovi laboratori del Politecnico di Vercelli

risultati, tanto che è aumentato il numero di tutori, quasi tutti dottorandi: ora il rapporto con gli studenti è di 1 a 20. L'impatto al momento dell'ingresso all'università è ancora molto forte, serve quindi una figura di collegamento che possa aiutare i ragazzi nel passaggio, facendo loro comprendere la diversa metodologia di studio. Coloro che dovessero incontrare particolari difficoltà nell'ambito matematico troveranno un percorso appositamente studiato per aiutarli a colmare eventuali lacune ed acquisire la corretta impostazione mentale.

Proseguono il Progetto Rafforzamento Lauree Professionalizzanti con il secondo ed il terzo anno del Corso di Laurea in Ingegneria Energetica e col primo anno del Corso di Laurea in Ingegneria Meccanica ed il Progetto CampusOne, rivolto al Corso di Laurea in Ingegneria Elettronica, promosso dalla Conferenza

dei Rettori delle Università Italiane al fine di sostenere e diffondere l'innovazione tecnologica e formativa conseguente alla didattica universitaria.

Per rendere più agevole e diretto il rapporto dello studente con l'istituzione universitaria è operativo sin dall'anno 2000 il Progetto didattica in rete grazie al quale gli studenti possono scaricare via internet in modo del tutto gratuito testi e dispense necessari alla preparazione dei diversi esami.

Particolare attenzione è data al collegamento col mondo economico sia offrendo la possibilità di effettuare stage presso aziende pubbliche e private già durante il percorso universitario sia fornendo corsi di lingua inglese e di cultura aziendale svolti anche ricorrendo a docenza extra-accademica, nonché con un'offerta didattica strutturata in modo da conferire una reale capacità di istruzione continua du-

rante la futura vita professionale. La Facoltà stessa incentiva tale opportunità anche diluita nel tempo con corsi Master post laurea triennale e la possibilità di accedere ai Corsi di Laurea Specialistica anche successivamente all'ingresso nel mondo produttivo; verranno valutate, infatti, non solo la precedente carriera scolastica, ma anche eventuali esperienze professionali o formative non strettamente universitarie.

Per il prossimo anno accademico è prevista l'attivazione di corsi Master in "Gestione dei Lavori Pubblici" in collaborazione con la Facoltà di Economia dell'Università del Piemonte Orientale e "Comunicazione Aziendale su internet", entrambi gestiti dal Consorzio Univer, e dal prossimo anno accademico partirà in collaborazione con l'Unione Industriale di Novara il corso Master in "Economia dell'Ambiente e sistemi di Gestione Ambientale"

## Formazione e inserimento con le attività di "Donna ingegnere"

"Donna ingegnere" è un progetto finalizzato all'attuazione di un intervento di orientamento, di incentivazione e di assistenza alle giovani donne che intendono frequentare un corso di laurea in Ingegneria in Piemonte.

Nello specifico il progetto intende aumentare la presenza femminile nei percorsi di laurea triennale in ingegneria; e favorire l'inserimento lavorativo delle donne in percorsi professionali tecnico scientifici in cui sono tradizionalmente sotto rappresentate.

L'iniziativa si colloca a pieno titolo nell'ambito degli obiettivi specifici e operativi espressi nei documenti di programmazione Obiettivo 3 della Regione Piemonte, in particolare per quanto attiene l'impegno a favore della riduzione delle discriminazioni di genere nell'accesso alle professioni, nello sviluppo di percorsi di crescita professionale e nell'assunzione di livelli di responsabilità.

Il progetto inoltre, sebbene indirettamente, contribuisce anche al conseguimento dell'impegno assunto dalla Regione Piemonte rispetto al rafforzamento dei percorsi di laurea triennali.

Infine, "Donna Ingegnere" è da collocarsi come parte integrante delle azioni di sistema per le pari opportunità nelle professioni tecnico scientifiche presentato dal Politecnico a titolo sempre della direttiva regionale.

Le attività saranno rivolte a ragazze iscritte al 1° anno dei corsi di laurea triennale in ingegneria, con priorità per quelli di Elettrica, Meccanica, Elettronica, Aerospaziale, Informatica e Telecomunicazioni, in quanto si tratta di corsi caratterizzati da una relativa minore frequenza femminile.

## Per le Lauree di qualità si è ammessi se si superano i 401 punti

Il punteggio complessivo per l'ammissione a Ingegneria è espresso in millesimi ed è calcolato tenendo conto per il 50% del voto di maturità e per il 50% del risultato conseguito nella prova di ammissione (i voti di maturità conseguiti presso scuole non regolate dalla legge italiana vengono convertiti secondo le indicazioni fornite dal Ministero per gli Affari Esteri).

Di norma, al termine dei corsi di laurea di primo livello si può accedere al biennio per la laurea specialistica senza debiti formativi.

A Vercelli, per l'iscrizione ai corsi di laurea con soglia di qualità occorre superare un punteggio minimo alla prova di ingresso: si è ammesso all'immatricolazione solo se si ottiene un punteggio complessivo maggiore o uguale a 401. In questo caso ci si immatricola dall'8 settembre al 3 ottobre.

Se si ha superato la soglia di ingresso ma si ha ottenuto, nella sezione del test dedicata alle conoscenze matematiche, un punteggio inferiore a 200, bisogna comunque frequentare un corso di qualificazione in matematica.

Per l'anno accademico 2003-2004, il corso di qualificazione in matematica si tiene dall'8 al 19 settembre, ed è previsto un esame finale. Indipendentemente dall'esito dell'esame, ci si potrà immatricolare al corso che si ha scelto dal 22 settembre al 3 ottobre. Nel modulo di iscrizione alla prova di ammissione vi sono due sezioni che riguardano la scelta del corso di laurea.

Nella prima sono raggruppati i corsi per i quali è previsto un vincolo per l'accesso (numero programmato o soglia di qualità); la seconda comprende i corsi per i quali la prova di ammissione ha esclusivamente valore di test orientativo-attitudinale.